

# Miti ya kivuli

[Monica Sanchez](#)

Wakati hali ya joto inapoanza kuwa juu sana, hakuna kitu bora kuliko kujificha chini ya mti, kwani chini yake kuna hali ya hewa ya baridi. Hii si hivyo tu kwa sababu majani huzuia miale ya jua kugonga ardhi, lakini pia kwa sababu mvuke wa maji unaotoa huburudisha mazingira.

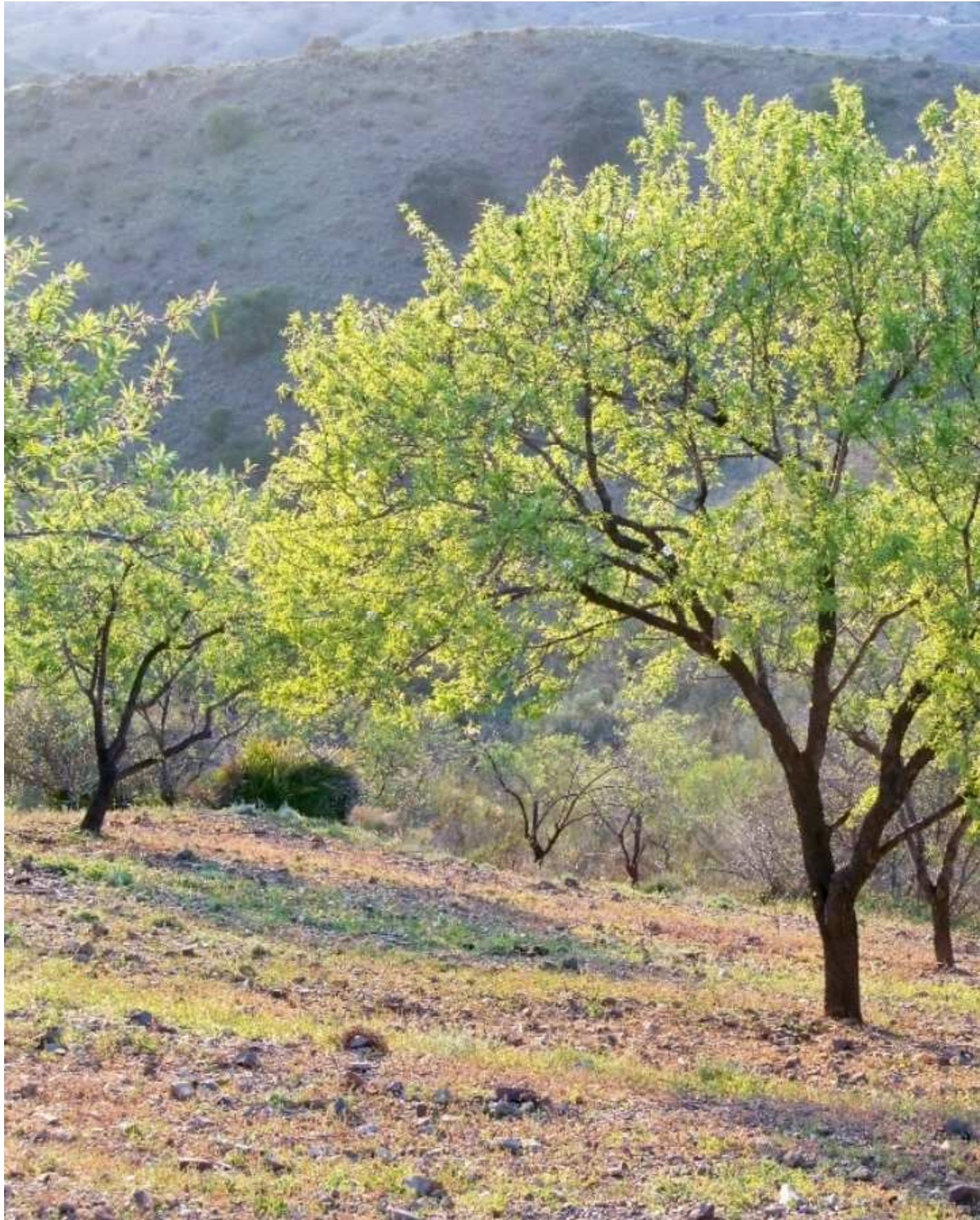
Kwa upande mwingine, miti ya kivuli, ikishakuwa mikubwa ya kutosha, huturuhusu kukua mimea mingine inayohitaji kulindwa kutokana na jua, kama vile feri, kwa mfano. Kwa hiyo, **Ni nini kinachopendekezwa zaidi kupanda kwenye bustani?**

## miti ya kivuli yenye majani

miti yenye majani **ni zile ambazo zimeachwa bila majani wakati fulani katika mwaka**. Nchini Hispania, na katika mikoa yote ambapo hali ya hewa ni ya joto, tunajua wale wanaotoka kwao wakati wa vuli na / au baridi, wakati joto huanza kuwa baridi; hata hivyo, katika mikoa ya tropiki na tropiki pia kuna miti midogo midogo midogo ambayo inasalia 'uchi' ili kustahimili vyema msimu wa kiangazi.

Hii ni baadhi ya miti inayokata majani ambayo hutoa kivuli kikubwa:

## **Mti wa mlozi (*Prunus dulcis*)**



Ndio, najua kwamba [mlozi](#) ni mti wa matunda, lakini kuna miti mingi ya matunda ambayo inaweza kutumika kama mapambo, na mlozi ni mmoja wao. **Inafikia urefu wa mita 10, na inakua taji ya hadi mita 4.** Ina matawi mengi, hivyo kivuli chake ni mnene na baridi. Maua yake ni moja ya kwanza kuonekana katika spring, na inaweza hata kufanya hivyo Januari (katikati ya majira ya baridi katika ulimwengu wa kaskazini). Hizi ni nyeupe na zina urefu wa sentimita 2.

**Inakataa ukame vizuri**, lakini ikiwa wiki nyingi huenda bila mvua, huanza kupoteza majani haraka. Kwa sababu hii, inashauriwa kumwagilia maji angalau mara moja kwa wiki wakati wa majira ya joto, ili kuhakikisha kwamba inahifadhi majani yake hadi joto litaanza kushuka. Inastahimili hadi -10°C.

## **Maple ya Tataria (*Acer tataricum*)**



Maple ya Tataria **ni mti usiokua sana, kati ya mita 4 na 10**. Kwa kuongeza, ina shina moja kwa moja na fupi, nusu ya mita au hivyo, hivyo taji yake huanza karibu sana na ardhi. Majani ni ya kijani, rahisi na ya ovate, na huanguka katika vuli. Inachanua katika chemchemi, lakini maua yake ya kijani yanaweza kwenda bila kutambuliwa. Matunda ni samara nyekundu.

Ni mojawapo ya ramani chache ambazo, kutokana na uzoefu, **hawaogopi jua la Mediterania ya Magharibi**. Nina moja kwenye sufuria (huko Mallorca), na nilikuwa nayo katika eneo lililohifadhiwa kwa kiasi fulani, lakini nilipoiweka kwenye jua, ilikuwa wakati ilianza kuwa na nguvu. Pia ni wa kutu sana, kwani hustahimili theluji hadi -20°C.

### **Chestnut ya farasi (*Aesculus hippocastanum*)**



El [chestnut farasi](#) Ni mti mkubwa, unaofikia urefu wa mita 30, na ambayo ina majani mazuri ya mitende, yenye vipeperushi 5 au 7. Sio tu mrefu, lakini pia pana: taji yake hufikia mita 5 au zaidi, na shina lake linaongezeka hadi sentimita 60-80. Maua yake yameunganishwa katika inflorescences ambayo hupuka wakati wote wa chemchemi, wakati majani tayari yameonekana.

Inakua karibu na aina yoyote ya udongo, lakini unapaswa kujua hilo **inahitaji maji mengi**. Sipendekezi kuikuza katika maeneo ambayo ukame huonekana wakati wa kiangazi, kama vile Bahari ya Mediterania kwa mfano. Nina moja kusini mwa Mallorca na nina hakika kwamba ikiwa ningemwagilia karibu kila siku wakati wa Julai na Agosti itakuwa nzuri zaidi (mimi huwagilia mara 2-3 kwa wiki).

Sehemu nyingine muhimu ya habari ni kwamba **ni spishi iliyo hatarini kwa anthracnose**, lakini kulingana na uzoefu wa kibinafsi, kuonekana kwake kunaweza kudhibitiwa na hata kuzuiwa ikiwa inatibiwa na fungicide ya polyvalent ambayo inaonyesha wazi kwamba inafaa dhidi ya Kuvu hii. Inapaswa kutumika katika chemchemi, mara tu majani yanapoota, na kufanya matibabu mapya hadi mwisho wa msimu wa joto. Inastahimili barafu hadi - 18°C.

## **Catalpa (*Catalpa bignonioides*)**





catalpa **Ni mti wa ukubwa wa kati, na urefu wa juu wa mita 15 na taji ya mita 4-5 kwa upana..** Shina lake ni nyembamba, zaidi au chini ya sawa, na matawi mita kadhaa juu ya ardhi. Majani ni ovate na makubwa, yanajitokeza katika spring mapema (kwa muda mrefu kama hakuna baridi wakati wa msimu huo). Ni blooms katika spring, wao ni nyeupe, na ni makundi katika inflorescences. Matunda yake ni kapsuli ndefu iliyo na mbegu nyingi ndogo.

Ni mmea ambao, kwa kuzingatia sifa zake, **ni ya kuvutia kukua katika bustani za kati na kubwa.** Inaweza pia kuwekwa katika ndogo, lakini katika kesi hii italazimika kukatwa ili kudumisha taji nyembamba. Inasaidia theluji za wastani.

## **Mkali (*delonix ya kifalme*)**



El [mkali](#) Ni moja ya miti ambayo, mahali ilipotoka (Madagascar), inapoteza majani yake ili kukabiliana vyema na msimu wa kiangazi. Ni kipimo, labda cha kukata tamaa, lakini ndicho kinachokuwezesha kuokoa maji wakati wa wiki hizo ambazo sio tu haina mvua au mvua kidogo sana, lakini pia hali ya joto inaweza kuwa ya juu sana. Lakini, **katika hali ya hewa nzuri zaidi, kama vile katika tropiki zenye unyevunyevu, hufanya kama mti wa kudumu.**, kwa kuwa hauhitaji kumwaga majani yake (isipokuwa, bila shaka, wanapofikia mwisho wa maisha yao na kubadilishwa na mpya).

wakati inalimwa, **hufikia urefu wa takriban mita 10.** Kuanzia umri mdogo huanza kuendeleza taji ya parasol, ambayo inaweza kufikia mita 6 au 7 ikiwa hali ni nzuri kwa ajili yake. Maua yake hutokea katika spring, na maua ni nyekundu, au zaidi mara chache machungwa. Kwa bahati mbaya, ni nyeti sana kwa baridi.

## **Miti ya Kivuli cha Evergreen**

miti ya kijani kibichi kila wakati **ni wale ambao daima ni kijani, yaani, daima wana majani.** Lakini hiyo haimaanishi kwamba hawafanyi upya, kwa sababu wanafanya hivyo. Baadhi huacha chache kwa wakati kwa mwaka mzima, wakati wengine huacha tu majani kutoka sehemu ya taji yao. Miti hii ya mwisho inajulikana kama miti ya nusu-evergreen au nusu-deciduous miti.

Hizi ndizo tunazopendekeza:

### **Magnolia (*Magnolia grandiflora*)**



La [magnolia](#), au magnolia, **Ni mti unaokua polepole unaofikia mita 30 kwa urefu.** (ikiwa ni mita 10 za kawaida) na hiyo inakuza mwavuli mpana wa mita 5-6. Majani ni makubwa sana na yanang'aa, lakini maua yake bila shaka ni kivutio chake kikuu. Hizi huchipuka katika majira ya kuchipua-majira ya joto, yenye kipenyo cha sentimita 30, ni nyeupe na harufu nzuri sana.

Pero **inapaswa kupandwa kwenye udongo wenye asidi**, kwa sababu katika udongo hautaweza kukua. Kadhalika, inahitaji ugavi wa mara kwa mara wa maji, kwa kuwa inakabiliwa sana na ukame. Inastahimili hadi  $-20^{\circ}\text{C}$ .

## **Zaituni (*Olea europaea*)**



El [mzeituni](#) Ni mti ambao, ingawa unaweza kufikia urefu wa mita 15, **ni vigumu sana kukua sana katika kilimo, kwa vile matunda yake ni chakula, ni muhimu kuwa na taji ya chini.** kuwakusanya wote. Tunda hili ni mzeituni au mzeituni, ambayo inaweza kuliwa safi kutoka kwa mmea, au kama kiungo katika baadhi ya mapishi, kama vile pizza. Pia, na sio muhimu sana, mafuta ya mizeituni hutolewa, hutumiwa sana kwa kupikia.

Kuwa mzaliwa wa Mediterranean, **hustahimili ukame na joto bila matatizo,** mradi tu imepandwa ardhini kwa angalau mwaka. Inastahimili barafu hadi - 7°C.

## **Pohutukawa (*Metrosideros kuliko*)**





pohutukawa **Ni mti unaoweza kufikia mita 20 kwa urefu na kuendeleza taji ya hadi mita 5-6.** Kwa hiyo, ni mmea mkubwa unaojaa maua nyekundu katika majira ya joto na kwamba, zaidi ya hayo, hukua karibu na aina yoyote ya udongo.

Kana kwamba hii haitoshi, **hustahimili baridi bila matatizo**, ingawa kutakuwa na barafu itahitaji ulinzi ili isipate madhara.

## **Mwaloni wa Australia (*Robusta grevillea*)**



Mwaloni wa Australia kwa kweli ni Grevillea, yaani, mti ambao hauna uhusiano wowote na mialoni (Quercus). **Inafikia urefu wa mita 18-30, ikitengeneza shina moja kwa moja ambalo lina matawi karibu mita 2-3 kutoka ardhini.** Majani yake ni ya kijani kibichi, yana rangi mbili na urefu wa hadi sentimita 15. Maua hukua katika inflorescences katika chemchemi, na yana rangi ya machungwa au manjano.

Kuvutia sana kwa bustani za ukubwa wa kati, ambapo ikiwa imepandwa kwa safu, kwa mfano, itakuwa nzuri sana. Inastahimili hadi -8°C.

### **Mti wa tulip wa Gabon (*Spathodea campanulata*)**



Mti wa tulip wa Gabon ni mti wa kijani kibichi kila wakati, lakini katika hali ya hewa kavu na/au baridi, huwa na miti mirefu. **Inafikia urefu wa mita 30 ikiwa hali ni nzuri, lakini katika kilimo kuna uwezekano mkubwa kwamba haitazidi mita 10.** Inakua taji ya mviringo, pana kwenye msingi wake, yenye urefu wa hadi mita 4. Hutoa maua mekundu makubwa yenye umbo la kengele katika majira ya kuchipua.

**Ni spishi za kitropiki ambazo zinaweza kustahimili baridi lakini sio baridi** (chini tu hadi  $-1^{\circ}\text{C}$  mara tu inapofikia utu uzima na kuzoea). Vile vile, ni muhimu kumwagilia kusipuuzwe ili isipoteze majani yake mazuri.

Je, unajua miti hii ya kivuli?

## **Spruce ya bluu (Picea pungens)**

[miti ya mapambo](#), [Fichas](#), [evergreen ya mapambo](#)  
Mónica Sánchez | 21/02/2023



La *Picea pungens*, inayojulikana kwa jina la kawaida blue spruce licha ya kutokuwa na uhusiano na firs, **ni konifa inayokua polepole yenye urembo mkubwa anayependa hali ya hewa ya baridi.**

Ndiyo sababu, ikiwa una nia ya kukua specimen, unapaswa kujua kwamba joto kali hawezi tu kupunguza kasi ya ukuaji wake, lakini pia inaweza kusababisha matatizo makubwa.

**Je! *Picea pungens*?**



Ni mti wa kijani kibichi unaotokea Marekani, haswa Milima ya Rocky. **Kwa miaka inaweza kufikia urefu wa juu wa mita 35.** Inakua shina moja kwa moja na taji ya piramidi inayojumuisha majani kwa namna ya sindano kali ambazo urefu wake ni karibu milimita 30.

Kama jina lake la kawaida linavyotambua, **majani yake yana rangi ya samawati (glaucous, badala yake)**, kitu ambacho bila shaka kinasimama kati ya kijani kibichi ambacho idadi kubwa ya mimea inayo. Pia, lazima ujue kuwa zina harufu nzuri unapozisugua. Na koni hiyo ina umbo la mstatili-mviringo, rangi ya kijani kibichi mwanzoni kisha hubadilika kuwa kahawia inapomaliza kuiva.

Kuna aina kadhaa za mimea kama vile 'Argentea', 'Pendula', 'Koster' au 'Aurea', miongoni mwa nyinginezo. Ni conifer ya thamani kubwa ya mapambo, ambayo inaonekana nzuri katika bustani yoyote ambapo hali ya hewa ni ya joto.

## Unahitaji kuishi nini?

Mbali na hali ya hewa kuwa nyepesi, unahitaji vitu vingine, bila shaka. Hebu tuyajadili sasa ili upate nafasi ya kufurahia spruce yako ya bluu au spruce ya bluu kwa muda mrefu iwezekanavyo:

## Mwanga wa jua

Hili ni jambo ambalo huwezi kukosa. **Ni muhimu sana kwamba inakabiliwa na mwanga wa mfalme wa nyota**, ili iweze kukua vizuri. Kwa kuongeza, ni muhimu kuiweka nje ya nyumba, katika hewa ya wazi.

Krismasi inapofika, ni kawaida kwa baadhi ya maduka kuuza vielelezo vichanga sana, vyenye urefu wa sentimeta 20 kwenye vyungu vidogo. Naam, haijalishi ni wadogo kiasi gani, hatuna budi kuwaacha ndani ya nyumba, kwa sababu vinginevyo hawataishi.

## Ardhi yenye rutuba





La *Picea pungens* Ni conifer ambayo haitaweza kukua kwenye ardhi ambapo virutubisho ni chache sana. Kwa sababu hii, bila kujali ikiwa itawekwa kwenye sufuria kwa muda au ikiwa imepandwa kwenye bustani, **lazima uhakikishe kuwa ardhi ni sawa kwake**. Na ni ipi?

Kweli, moja yenye virutubishi vingi, moja yenye rutuba, kama sehemu ndogo ya bidhaa nyingi zinazouzwa katika vitalu vya bustani, vya kimwili na kwenye mtandao. Ikiwa udongo katika bustani yako ni spongy na kahawia nyeusi au hata karibu nyeusi, itakuwa nzuri kwa spruce ya bluu.

## maji kwa kiasi

Sio mti ambao unaweza kuwa katika eneo ambalo mvua hunyesha kidogo, na kidogo ikiwa ukame hutokea katika majira ya joto. Kwa sababu hii, sio conifer kwa Bahari ya Mediterania, isipokuwa unayo bustani kwenye urefu wa juu, ambapo majira ya joto ni nyepesi kuliko katika maeneo ambayo ni mita chache juu ya usawa wa bahari.

Kwa sababu hii, **Ikiwa iko kwenye sufuria, italazimika kuhakikisha kuwa udongo haubaki kavu kwa muda mrefu sana**. Ili hakuna matatizo, unapaswa kuona jinsi dunia ilivyo, ikiwa ni mvua au kavu, na kwa kuzingatia hilo, endelea maji au, kinyume chake, kusubiri muda kidogo.

## Mbolea (ikiwa ni sufuria)

Si tu *Picea pungens* hupandwa kwenye sufuria, **itabidi uilipe ili ikue bila shida yoyote**. Ili kuifanya kwa haki, kwanza unapaswa kujua wakati wa kuimarisha, kwa kuwa ikiwa ilikuwa mbolea wakati wa baridi, kwa mfano, ambayo ni wakati wa kupumzika, haitakuwa na manufaa. Lakini ikiwa unalipa katika spring na majira ya joto, basi ndiyo.

**Tumia mbolea za kikaboni kila inapowezekana**, kwani haya hayana madhara kwa mazingira. Lakini ikiwa utatumia mbolea, fuata maagizo ambayo utapata kwenye lebo ya sawa.

## Je! una mizizi ya fujo?

Mfumo wa mizizi ya spruce ya bluu sio fujo, lakini inahitaji nafasi nyingi. Hivyo, **tunapendekeza kwamba ipandwe angalau mita nne kutoka kwa kuta na sakafu**, hivyo kwamba haiwezi kusababisha matatizo yoyote katika siku zijazo.

Kwa njia hii, mti utaweza kukua vizuri, na utaweza kufurahia bila kuwa na wasiwasi juu ya chochote.

## Je! Ni nini upinzani wake kwa baridi?



Spruce ya bluu inastahimili baridi na theluji vizuri sana. Kwa kweli, **hustahimili joto hadi - 20°C**. Lakini mada nyingine tofauti itakuwa joto, kwa sababu haipendi sana. Zaidi ya hayo, huota tu vizuri (lakini vizuri sana) ikiwa kiwango cha juu cha halijoto kwa mwaka ni karibu 30°C, si zaidi.

Kwa sababu hii, katika maeneo fulani kama vile Bahari ya Mediterania, inaweza kuzingatiwa mmea wa msimu (Krismasi), kwani mara tu msimu wa joto unapofika ni kawaida kuanza kuteseka na sio kuishi mwishowe.

Unafikiri nini kuhusu spruce ya bluu?

# Miti yenye mizizi yenye fujo



Wakati wa kuchagua mti ambao tutapanda kwenye bustani **ni muhimu tujijulishe kuhusu mizizi yake**, kwa kuwa kulingana na tabia zao, tunaweza kuamua ikiwa tutaipeleka nyumbani au ikiwa tutaiacha kwenye kitalu. Na ni kwamba uchaguzi mbaya unaweza kusababisha matatizo kutokea katika siku zijazo na kwamba hatuna chaguo ila kuuondoa.

**Kama vile umesikia zaidi ya mara moja, ni bora kuwa salama kuliko pole, hivyo Hapa kuna orodha ya miti yenye mizizi yenye fujo ambayo ninapendekeza tu kuwa nayo ikiwa bustani ni kubwa sana., kwa kuwa ni lazima ziwe katika umbali wa angalau mita kumi kutoka kwa kitu chochote kinachoweza kupasuka, kama vile mabomba au lami ya sakafu. Brachychitoni**

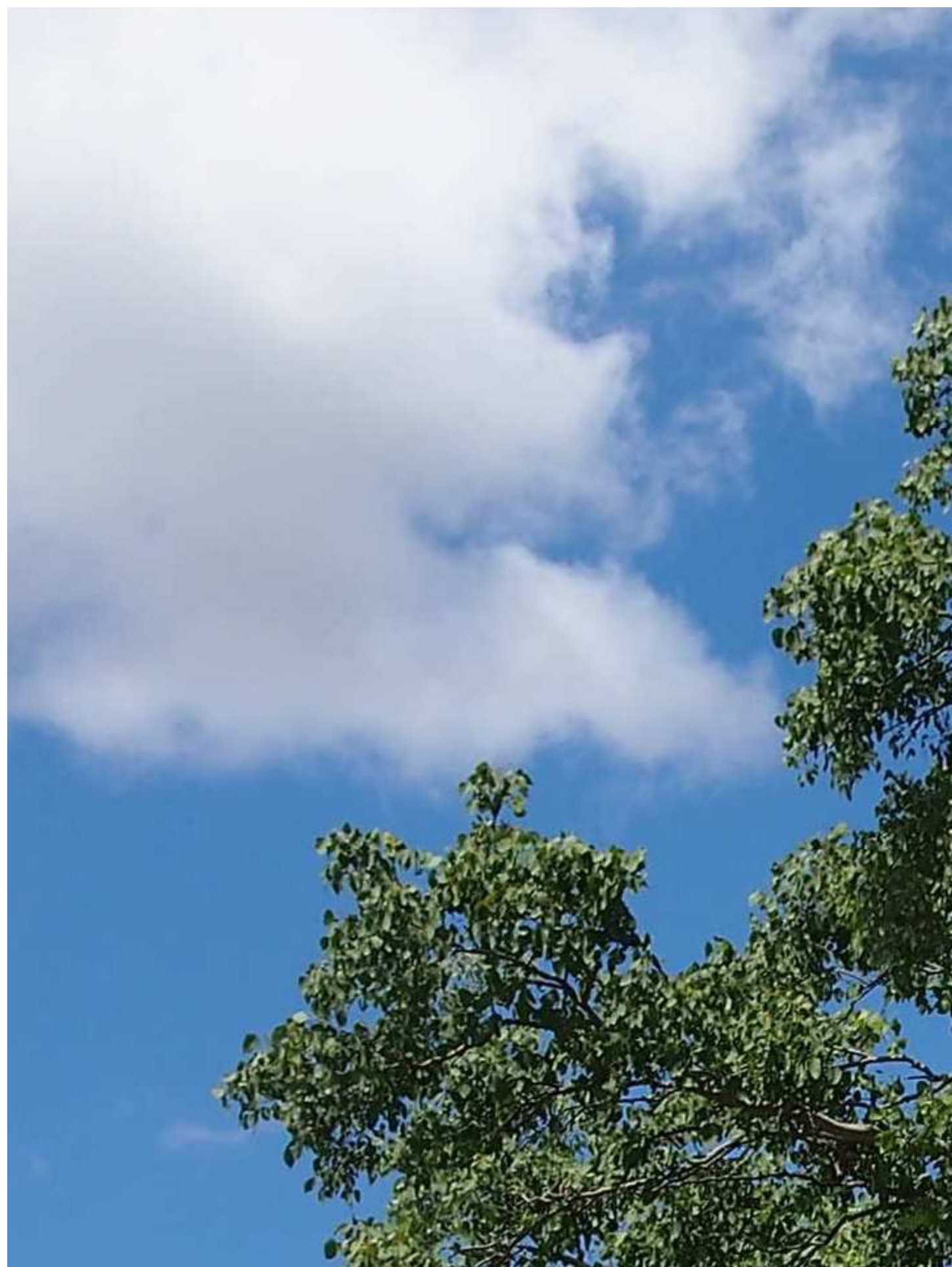




Kuna miti mingi iliyo na mizizi ya uchokozi, na ningethubutu kusema kwamba *Brachychiton* ndio 'wakali' zaidi ya wale walio kwenye orodha hii, lakini kutokana na uzoefu wangu mwenyewe, nadhani ni muhimu kuwajumuisha kwenye orodha hii. **Miti hii ya nusu-mimea hukua mahali ambapo kuna mvua kidogo, kwa hivyo mfumo wao wa mizizi hufanya kila linalowezezana kutafuta maji.**, na kwa kweli, wakati mwingine wanaweza kuinua lami (au njia za barabarani, kama moja ya yangu [\*Brachychiton populneus\*](#)) Kwa hiyo, ni muhimu kwamba hupandwa katika maeneo ambayo hayatasababisha matatizo.

**Wanakua haraka sana, na kwa kuwa wanapinga ukame, ni bora kwa xeriscapes.** na katika bustani za matengenezo ya chini. Kwa kuongeza, wanaunga mkono baridi kali.

## **Eucalyptus**



Los [mikaratusi](#) Ni miti ya kijani kibichi ambayo hukua haraka sana, na pia hukua mizizi ndefu sana.. Ni miti ambayo ina mizizi ya fujo, kwa vile inaweza kuvunja mabomba, lami, nk. Lakini ikiwa tutazingatia kwamba kuna aina za thamani kubwa ya mapambo, kama vile *Eucalyptus gunnii*, kunaweza kuwa na wale wanaojiuliza ikiwa ni thamani ya kuwapanda kwenye bustani.

Kweli, jibu langu ni ndio, lakini tu ikiwa eneo la bustani hiyo ni kubwa, na hata hivyo, **jambo la busara zaidi kufanya itakuwa ni kupanda ni mbali na nyumba na bwawa.**

## **Fraxinus**



miti ya majivu **Ni miti midogo midogo ambayo pia hukua kwa kasi kubwa..** Hupandwa katika bustani kubwa kwani pia hutengeneza taji pana kabisa. Hutokea mahali ambapo hali ya hewa ni ya wastani na yenye unyevunyevu, yenye joto kali zaidi au kidogo wakati wa kiangazi na kwa baridi kali. Katika vuli, kabla ya kuanguka, majani yanageuka manjano au nyekundu kulingana na aina na aina ya udongo.

Ni mimea sugu, yenye uwezo wa kuhimili baridi ya wastani bila shida. Lakini ndio, **haipaswi kuwekwa karibu na nyumba** vinginevyo mizizi yake ingeishia kusababisha uharibifu.

**ficus**



Jinsia ya [ficus](#) Ni ile ambayo sisi hupata kila wakati kwenye orodha za miti iliyo na mizizi yenye fujo, na kwa sababu nzuri. **Mfumo wa mizizi ya miti hii unahitaji nafasi nyingi ili kuendeleza.**, kwa uhakika kwamba haitakuwa vigumu kupata vielelezo na mizizi yenye urefu wa zaidi ya mita kumi. Ikiwa tunazungumza *ficus carica*, *Ficus Benjamin* au wengine, ikiwa tunataka kuwa na moja, tutalazimika kufikiria sana, kwa uangalifu sana ikiwa inafaa kuipanda kwenye bustani.

Ikiwa jibu ni hasi lakini ungependa kuwa na moja kwenye sufuria, jiambie kwamba inaweza kufanywa, lakini tu ikiwa utaikata kwa utaratibu fulani. Kuiweka kama mti mdogo, hakika itaonekana nzuri, lakini kutokana na sifa za mimea hii, **ni vyema zikapandwa ardhini haraka iwezekanavyo.**

## Ubongo





Misonobari, zote, zina mizizi ambayo urefu wake ungeshangaza zaidi ya moja. Ninapoishi, huko Mallorca, kuna aina kadhaa za asili ambazo mara nyingi hupandwa kwenye bustani. Kweli, kila ninapoenda kwenye mkahawa [Misonobari ya Aleppo](#) kwamba kuna katika bustani ya jirani yangu inanishangaza: wana mizizi inayotoka mitaani, kwa kweli, **unapaswa kuwa makini unapotembea**. Na ninazungumza juu ya vielelezo ambavyo viko umbali wa mita 3 kutoka kwa mkahawa uliotajwa ...

Lakini hiyo si kitu. **Mizizi ndefu zaidi inaweza kupima mita kumi, au hata zaidi**, lakini tunaweza kuona mita tu ambazo ziko karibu na shina, kwa kuwa ndizo zinazojitokeza kwa kawaida. Lakini miti hii ni ya kuvutia sana kwa bustani za hali ya hewa ya joto, kwani hupinga baridi na hazihitaji sana.

## **Platanus**



Platanus **Ni miti midogo midogo ambayo ina mizizi yenye nguvu sana.** Isitoshe hukua haraka na taji zao hutia kivuli kingi, ndiyo maana mara nyingi hujumuishwa kwenye miti ya mijini, jambo ambalo sio jambo zuri kila wakati ikiwa tutazingatia kwamba mizizi yao ni ya fujo, na poleni. allergen kubwa.

Lakini ikiwa huna mizio na bustani ina wasaa wa kutosha, hakika inaweza kuwa wazo nzuri sana kupanda sampuli na kuiacha ikue yenyewe ili iweze kutoa kivuli. Pia, **wanapinga baridi vizuri.**

**populus**



Mipapari au mipapai ni miti midogo midogo ambayo kwa kawaida hukua kwenye kingo za mito, hii ikiwa ni sababu mojawapo inayofanya iwe na mizizi mirefu sana, kwa kuwa inahitaji ili ikae chini. **Shina zake huwa na kukua zaidi au chini sawa, na majani yake hubadilisha rangi katika vuli.**, kwenda kutoka kijani hadi njano au machungwa.

Wanapendelea udongo wenye asidi kidogo yenye vitu vya kikaboni, kwa vile wale walio na pH ya juu sana wana chlorosis. Pia, ni muhimu kusema hivyo **hawezi kuishi katika hali ya hewa ya kitropiki**, kwa sababu wanahitaji misimu minne ili kutofautishwa vyema.

## **Salix**



Wengi wa Salix, kama vile Willow kulia ([\*Salix babylonica\*](#)) pia **kuwa na mizizi ya fujo**. Miti hii yenye majani, kama mierebi na miti mingine mingi, kwa kawaida hupatikana kwenye udongo ambao hubaki na unyevu kwa muda mrefu. Kwa hivyo ili wasianguke, wanahitaji mizizi yao ili ishikamane na ardhi.

Kwa sababu hii, **inashauriwa kupandwa kwenye bustani ikiwa tu wataweza kukua bila kusababisha uharibifu au matatizo**. Chaguo jingine litakuwa kuwaweka kwenye sufuria na kuwapunguza, lakini unapaswa kukumbuka kwamba mimea hii haivumilii kupogoa vizuri sana, kwa uhakika kwamba maisha yao yanaweza kufupishwa.

## **Ulmus**





Vipi kuhusu elms? **Hii ni miti nusu-mime ambayo hukua haraka sana na pia hukua mzizi wenye nguvu sana.** Wanapinga baridi na joto, lakini katika karne iliyopita spishi nyingi zimetishiwa na ugonjwa wa Uholanzi, ambao ni ugonjwa unaoambukizwa na Kuvu ambao husababisha kupoteza kwa majani. Kwa sababu hii, hazipandwa tena kwenye bustani, licha ya ukweli kwamba kuna spishi zinazopinga kuvu hii bora kuliko zingine, kama vile *Ulmus pumila*.

Lakini kwa vyovyote vile, uwe unathubutu kulima au la, lazima ukumbuke hilo **mimea hii hukua katika maeneo ambayo hali ya hewa ni ya joto**, na theluji wakati wa baridi na joto kali katika majira ya joto.

## **Zelkova**



© 2006 David Stang. <http://ZipcodeZoo.com>

Zelkova ni miti midogo inayofanana sana na elms. Kama hizi, hukua haraka na **Wanakua mimea kubwa sana, ndiyo sababu wanaonekana nzuri katika bustani kubwa..** Kivuli wanachopiga ni baridi, kwani taji ni mnene. Pia, ni ya kuvutia kusema kwamba wakati wa vuli majani huwa nyekundu au njano. Kwa bahati mbaya, wao pia huathiriwa na gramiosis.

Mizizi yake ni ndefu sana, hufikia mita kadhaa. Kama matokeo, sio miti ambayo inaweza kuwa kwenye bustani ndogo. Sasa, kama elms, **wanaunga mkono kupogoa bila matatizo** (kwa kweli, zinafanya kazi kama bonsai), kwa hivyo inaweza kupendeza kuziweka kwenye sufuria kama miti midogo.

Kuna miti mingine yenye mizizi yenye fujo, kama vile chestnut ya farasi ([\*Aesculus hippocastanum\*](#)), au beech ([\*Fagus sylvatica\*](#)), miongoni mwa wengine. Lakini kwa kweli, mti wowote unaokua utahitaji nafasi nyingi ili kukua, bila kujali jinsi mfumo wake wa mizizi unavyofanya. Wale ambao nimekuonyesha hapa ndio wanaojulikana zaidi, na ninatumaini kwamba orodha hii itakusaidia ili uweze kuwa na bustani nzuri.

## Miti midogo kwa bustani



Je, kuna miti midogo ambayo inaweza kuwa katika bustani? Kweli, kwa hili, mtu atalazimika kwanza kuuliza mti mdogo ni nini, kwa sababu wakati mwingine tunachanganya vichaka ambavyo hukua kama miti midogo na mimea ya mitishamba. Na kwa hilo unapaswa kujua hilo **Mti ni mmea wowote wa miti ambao kwa ujumla hukuza shina ambalo hutawika kwa urefu fulani kutoka ardhini, na ambalo pia hufikia angalau mita tano kwenda juu..**

Kwa sababu hii, bila kujali ni kiasi gani, kwa mfano, mmea kama *Polygala myrtifolia* inaonekana kama mti, haizingatiwi moja kwa sababu inakaa peke yake kwa mita 3-4. Hata hivyo, **kuna miti midogo ya bustani ambayo ni nzuri sana.**